



Présentation de la firme

Contenu de la présentation

Profil de la firme	2
Le personnel	3
Présentation couleurs de projets	
Références	

4062, boul. Le Corbusier, Laval (Québec) H7L 5R2

T 450 625 8556 / 1 800 922 8556

F 450 625 8538

E info@constructionjake.ca

R.B.Q. 8006-5964-48

Profil de la firme

Construction Jake Inc. fut fondée en 1996. Au début, Construction Jake Inc. oeuvrait principalement à titre d'entrepreneur général. Son champ d'activités était large et comprenait la construction dans les secteurs résidentiel, commercial et institutionnel.

Depuis 2003, Construction Jake Inc. a axé, avec la venue de nouveaux associés ayant une vaste expérience dans ce domaine, son champ d'activités à la gestion de projet, la gestion de construction et aux projets clés en main. Depuis cette nouvelle orientation, Construction Jake Inc. s'est doté des mécanismes de contrôle avant-gardistes dans le domaine de la construction.

Tous les projets en chantier peuvent être reliés au réseau informatique. Cet outil de gestion permet à Construction Jake Inc. de suivre adéquatement tous ses projets en gérance de construction et de remettre à ses clients des rapports informatisés de contrôle de coûts, des rapports comptables et un fichier d'entrepreneurs spécialisés.

Construction Jake Inc. peut compter sur un personnel ayant une vaste expérience dans le domaine de la construction.

Tous les membres du personnel de Construction Jake Inc. sont soucieux des objectifs particuliers de chaque client et de chaque projet. Une grande importance est accordée aux attentes des clients et aux relations entre les différents intervenants tels que les professionnels, architectes, ingénieurs, entrepreneurs spécialisés et autorités publiques.

Le personnel

L'entreprise a maintenu, depuis les dernières années, une équipe de permanents auxquels s'ajoutent, de façon ponctuelle et selon les besoins, des ingénieurs (contractuels à temps partiel) déjà habitués à travailler avec l'entreprise.

L'équipe est constituée de :

	Expérience (années)
<i>Guy Cormier</i> , V.-P. Directeur Général	37
<i>Claude Corbeil</i> , techn. en arch., Gestionnaire de projets	33
<i>Yves Mercure</i> , ingénieur, Chargé de projets	35
<i>Benoît St-Jean</i> , Surintendant général	34
<i>Michel Belleville</i> , techn. en arch., Gestionnaire de projets	30
<i>Christian Roy</i> , techn. en arch., Surintendant	14
<i>Benoît Bienvenue</i> , C.A.	17
<i>Pascal Cormier</i> , M.A.P., Coordonnateur de projets	4
<i>Carole Michaud</i> , Assistante administrative	12



ENTREPRENEUR GÉNÉRAL GÉRANT DE CONSTRUCTION

Restauration totale de la toiture en cuivre sans interrompre les activités du Musée. Réaménagement de divers locaux pour l'usage public des lieux et ajout d'unités de climatisation et de ventilation, tout en respectant les normes et contraintes du Ministère de la Culture, car ce bâtiment est l'un des premiers classé historique.

Musée du Château Ramezay

montréal, québec :: coût \$ 1 000 000 :: Desnoyer, Mercure :: 1997



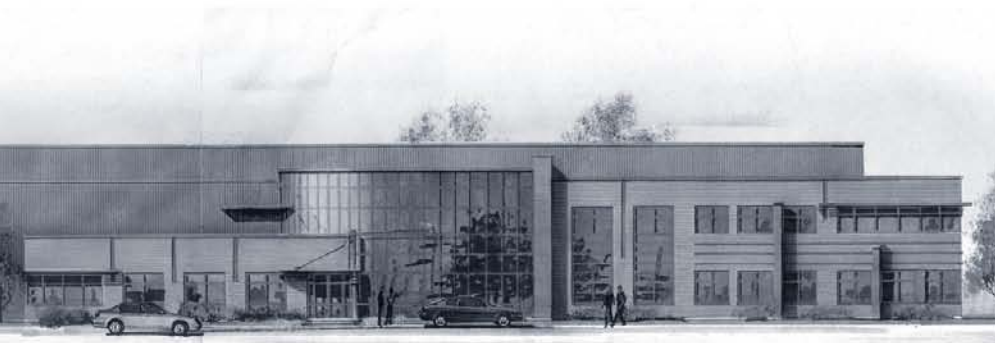


ENTREPRENEUR GÉNÉRAL GÉRANT DE CONSTRUCTION

Construction d'une nouvelle usine moderne où l'emploi de l'automatisation est omniprésent. Le défi particulier de cette usine est d'utiliser efficacement les rejets de chaleurs des équipements pour réchauffer l'usine afin de rendre plus écoénergétique ce bâtiment. De plus, l'utilisation de chariots électriques nécessitait une dalle parfaitement plane.

Enveloppe Innova

Ville LaSalle, québec :: coût \$ 5 800 000 :: poirier, fontaine architectes :: 1998



Construction du nouveau complexe de l'information en utilisant les pieux existants (1966) enfouis à plus de 45 pieds de profondeur. Construction de quatre étages comprenant les archives, Radio-Canada International et les salles d'information de RDI et tout ceci, à l'intérieur des budgets et des délais prescrits.

Maison Radio Canada

montréal, québec :: Jodoin, Lamarre & Pratte :: 1998-2001



Construction du siège social pour l'association des Maîtres Couvres du Québec. La construction de ce bâtiment avec l'utilisation d'éléments architecturaux novateurs permet de dynamiser l'impact visuel du bâtiment.

AMCQ

laval, québec :: coût \$ 825 000 :: poirier, fontaine architectes :: 1998 / 2003





ENTREPRENEUR GÉNÉRAL GÉRANT DE CONSTRUCTION

Salle de spectacle mythique à Montréal, le projet devait être abordé avec dynamisme puisque les représentations de spectacles étaient annoncées avant même le début des travaux. Les imposantes de la rénovation de bâtiments vétustes sont toujours au rendez-vous, il faut toutefois les traiter rapidement et assurer une exécution planifiée de la revalorisation. L'acoustique, la décoration et la mise aux normes furent une réussite, et ce, dans les délais très courts imposés par les propriétaires.

Le Métropolis

montréal, québec :: coût \$ 2 500 000 :: poirier, fontaine architectes :: 2002





ENTREPRENEUR GÉNÉRAL GÉRANT DE CONSTRUCTION

Construction d'un nouveau bâtiment incluant un « drive-thru », une salle de montre et des bureaux administratifs qui respecte les nouvelles normes visuelles requises par Audi Canada. L'utilisation du verre et de l'acier donne un rendu visuel très réussi de la salle de montre. Les défis structureux étaient nombreux, mais le résultat final amalgame bien la force et l'agilité que représentent les produits Audi.

Popular Audi

montréal, québec :: coût \$ 2 500 000 :: groupe leclerc architectes :: 2004





ENTREPRENEUR GÉNÉRAL GÉRANT DE CONSTRUCTION

Construction d'un nouveau complexe cinématographique comprenant six salles de projection avec tous les gradins en rayon. Un soin particulier fut apporté aux aires communes et aux zones de restaurations afin de rendre l'environnement modulable en fonction des thématiques des nouvelles projections.

Cinéma RGFM

drummondville, québec :: coût \$ 4 500 000 :: poirier, fontaine architectes :: 2005



La réfection de ce bâtiment par l'emploi de revêtement d'acrylique permet d'obtenir un résultat moderne et de bon goût tout en économisant par rapport à une construction de type plus traditionnelle. Le fini de plancher représentait un défi par la méthode de pose des tuiles de céramique en rayons superposés.

Concorde Automobile

st.hyacinthe, québec :: coût \$ 750 000 :: séguin, racine architectes :: 2005



Réalisation d'un nouveau concessionnaire Mazda à Valleyfield en utilisant un ancien bâtiment d'Hydro-Québec tout en utilisant des pieux « braquettes ». La salle de montre sur deux niveaux permet une belle visibilité. La nouvelle salle de montre à l'avant, le "drive-thru" sur le côté et les ateliers à l'arrière englobent complètement l'ancien bâtiment.

Caron Mazda

valleyfield, québec :: coût \$ 3 400 000 :: séguin racine architectes :: 2006





ENTREPRENEUR GÉNÉRAL GÉRANT DE CONSTRUCTION

Construction d'un nouveau concessionnaire Mazda où l'emploi du verre est omniprésent. L'utilisation du revêtement de type Alucobond™ donne aussi un aspect classique tout en étant moderne. La nouvelle salle de montre permet aussi d'exposer une quinzaine de véhicules.

Mazda du Boulevard

st.hyacinte, québec :: coût \$ 1 600 000 :: séguin, racine architectes :: 2006



Construction d'une nouvelle succursale de la SAQ Sélection qui répond aux normes strictes de la Société. Que ce soit l'apparence ou encore, les dimensions des surfaces de ventes et d'entrepôts, tout est normé et réglementé. Ce bâtiment reflète intégralement l'image de la SAQ.

SAQ - Varennes

varennes, québec :: coût \$ 1 200 000 :: poirier, fontaine architectes :: 2006



Réalisation d'un aménagement complet d'un nouveau commerce de prestige dans le centre-ville de Montréal.

New Balance

:: complexe les ailes, montréal :: coût \$ 300 000 :: poirier, fontaine architectes :: 2006





ENTREPRENEUR GÉNÉRAL GÉRANT DE CONSTRUCTION

Construction d'une nouvelle concession Hyundai avec stationnement intérieur souterrain de plus de quatre-vingts véhicules. Une partie de la salle de montre se retrouve au sous-sol tout en étant visible de l'extérieur grâce à un mur rideau de trente-cinq pieds de hauteur ouvert sur le rez-de-chaussée.

Hyundai Longueuil

longueuil, québec :: coût \$ 4 700 000 :: séguin, racine architectes :: 2007





ENTREPRENEUR GÉNÉRAL GÉRANT DE CONSTRUCTION

Mise à jour de la façade du centre commercial. L'utilisation de revêtement d'acrylique a permis de rafraîchir rapidement et à faible coût l'apparence du bâtiment dont l'aspect était quelque peu « périmé ».

Carrefour Don Quichotte - Réfection Facade

Île perrot, québec :: coût \$ 675 000 :: Séguin & Racine architecte :: 2007





ENTREPRENEUR GÉNÉRAL GÉRANT DE CONSTRUCTION

La restauration de ce garage de mécanique générale datant des années cinquante a permis d'optimiser l'espace intérieur afin d'en faire une salle de montre digne d'un concessionnaire de prestige à un coût relativement faible par rapport à une construction neuve tout en respectant les contraintes de zonage et d'intégration urbaine dans le Plateau Mont-Royal.

Popular Audi - Véhicules usagés

montréal, québec :: coût \$ 365 000 :: Poirier Fontaine architecte :: 2008





ENTREPRENEUR GÉNÉRAL GÉRANT DE CONSTRUCTION

Construction d'un nouveau bâtiment de vente au détail selon la nouvelle stratégie corporative du groupe Familiprix. Un bâtiment moderne utilisant des matériaux sobres et permettant un rendu visuel agréable et de bon goût. Il s'agit du magasin modèle qui servira d'inspiration pour la construction des nouvelles succursales.

Familiprix Lacordaire

montréal, québec :: coût \$ 1 250 000 :: poirier, fontaine architecte :: 2009





Revalorisation d'un commerce ayant une devanture vieillissante par l'ajout d'un mur rideau et par la mise aux normes des locaux de mécanique. Le résultat final permet d'ajouter beaucoup de lumière à l'intérieur des locaux bordant la métropolitaine et permet aussi, une belle visibilité commerciale.

Batteries Gagnon

montréal, québec :: coût \$ 650 000 :: giasson farregut architectes :: 2009





ENTREPRENEUR GÉNÉRAL GÉRANT DE CONSTRUCTION

Revalorisation d'une ancienne usine de fabrication de produits alimentaires en entrepôts et bureau administratif au cœur de la zone industrielle du secteur Mercier-Hochelaga à Montréal. La structure de la bâtisse a été conservée, mais la totalité des composantes a été mise à jour ou remplacée. Le résultat final permet d'obtenir près de 180 000 pieds carrés de plancher pour l'usage du Groupe Solotech dans un emplacement stratégique tout en bénéficiant d'un bâtiment solide et parfaitement mis aux normes.

Groupe Solotech

montréal, québec :: coût \$ 9 800 000 :: pierre cartier, architecte :: 2009 - 2010

